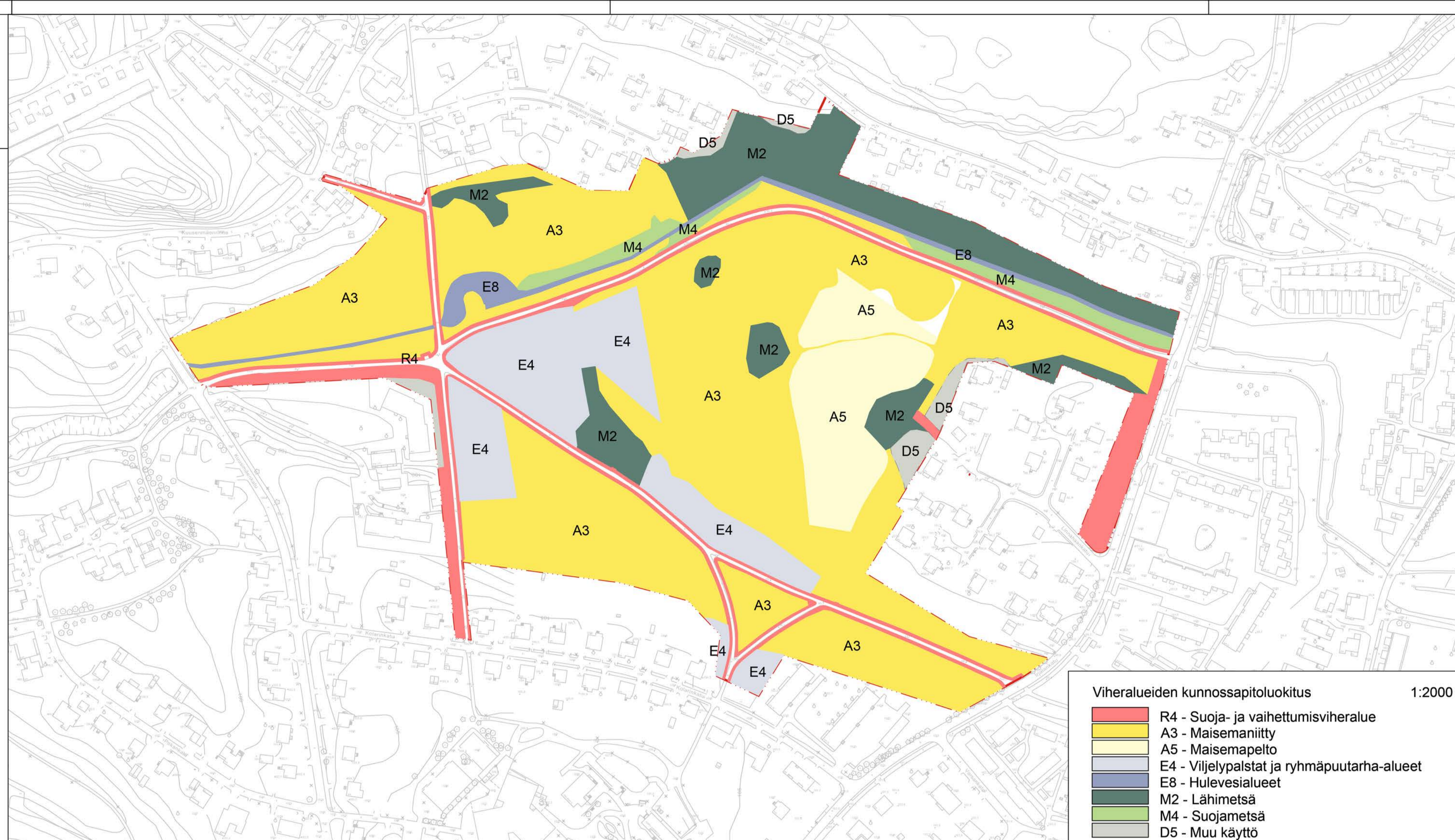
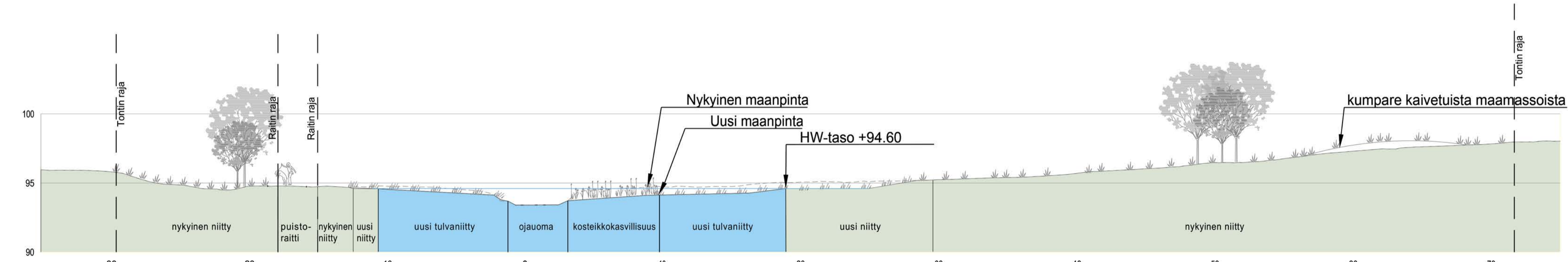


# VARSANPUISTON-HUHMARPELLON HULEVESIEN VIIVYTYS

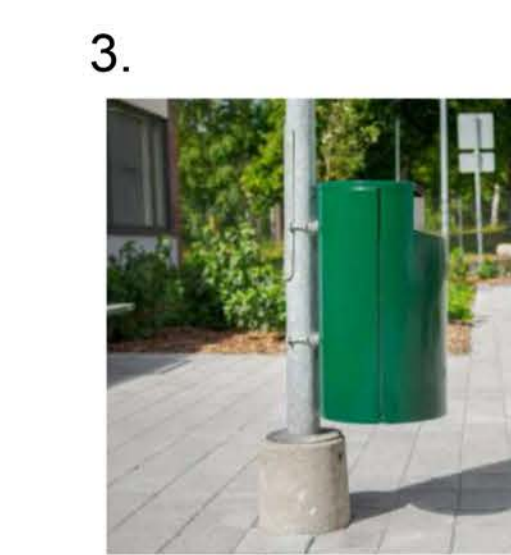
YLEISSUUNNITELMA 1:1000

Leikkaus A-A  
1:200



VÄLINELUETTELO:

- Pöytä-penkki -ryhmä Jaakko, Sarka Oy 1 kpl
- Puistonpenkki Jaakko, Sarka Oy, väri Puistonvihreä 4 kpl
- Roska-astia, Lehtovuori Oy City60, väri RAL6005 4 kpl
- Infotaulu, A2 1 kpl



## SELOSTUS

### VARSANPUISTON JA HUHMARPELLON YLEISSUUNNITELMA

Suunnittelualue sijaitsee Takahuhdin ja Ruotulan kaupunginosien välillä sijaitsevassa purolaaksoissa (Vuohenoja), rajautuen eteläreunassa pieneen kerrostalokorttelin, länsireunalla yleisten rakennusten korttelin (Varsapuiston koulutalo) ja muilta osin omakotiasutukseen. Suunnittelualue sijoituu kokonaisuudessaan Huhmarpellon ja Varsanpuiston lähivirkistysalueille. Puistoissa kulkee Jalankulun ja pyöräilyreitit. Alueella on palstaviljelyalue ja alue on muutenkin aktiivisessa virkistyskäytössä ympäri vuoden.

Laaja, suurelta osin avoin alue on vanhaa peltoa, josta osa on raivattu jo ennen 1800-lukua. Tampereen kaupungin Kantakaupungin avoimet maisematilat -selvityksessä alue on arvioitu alueellisesti merkittäväksi avoimeksi maisematilaksi, jollaisena sitä myös tulisi kehittää. Alueita on hoidettu niittyinä ja itösäällä on viljelty maisemapeltona. Peltoalueella on pieniä metsäsaarekkeitä ja Vuohenojan varressa on puustoista kosteikkoaluetta.

Rakennussuunnitelmassa esitetään tarkentuneet hulevesisuunnitelmat, istutukset, kalustetiedot ja pintamateriaalit.

### Lähtökohdat ja tavoitteet

Hankkeen tarkoituksena on kehittää tulvasuojelua ja luonnon monimuotoisuutta. Ilmastonmuutoksen ja valuma-alueelle tulevien uusien asuinalueiden, liikennejärjestelyjen sekä ratiotiehanke myötä valuma-alueella muodostuvien hulevesien määrä tulee kasvamaan. Vuohenojan alajuoksulla Kissanmaalla ja Iidesjärven lähistöllä on jo ollut tulvimisongelmia. Paikallisesti Varsapuiston palstaviljelyalueella on ollut kuivatusongelmia.

Vuohenojassa elää taimenkanta, jonka elin- ja lisääntymisolosuhteiden parantaminen mahdollisuuskien mukaan sisältyy hankkeeseen. Alueelle on myös levinnyt vieraslajeja, joiden leviämisen estämiseksi on tehtävä toimenpiteitä. Samassa yhteydessä on mahdollista toteuttaa joitakin puiston virkistyskäyttöön liittyviä parannuksia. Asukkaiden toivetta alueen kehittämiseksi on kerätty asukastyöpajassa maaliskuussa 2024 ja ne on otettu huomioon suunnitelmassa.

Kaivettavat maamassat pyritään käyttämään alueella, jolloin kuljetuskustannuksissa ja päästöissä saavutetaan merkittävä vähennys. Keskimäärin noin 40 cm korkeiset täytöt tehdään loivilla luiskilla nykyistä maanpintaa mukailien. Poistettavat pintamassat sisältävät paikallisten kasvien siemenpankin, jota voidaan soveltuvin osin hyödyntää niittyjen toteutuksessa, kuitenkin niin, että estetään vieraslajien leviäminen.

### Toimenpiteet

#### Hulevesien hallinta ja tulvasuojelu

Vuohenojan ranta-alueita muotoillaan kaivamalla, jotta voimakkaiden sadetapahtumien aikana hulevedet leviävät tilapäisesti tulvaniittyalueille. Kuusimäenkadun itäpuolelle tulee pohjapato, joka rajoittaa alueen purkuvirtaamaa ja nostaa vesipinnan tulvaniitylle. Vuohenojan reunaan istutetaan hulevesien laatu parantavia kosteikkokasveja. Vuohenojasta poistetaan virtausta rajoittavaa kasvillisuutta, joka on aiemmin nostanut alueen vedenpintaa.

Suunnittelualueen keskivaiheelle rakennetaan pyörrelampi, joka edistää kiintoaineen laskeutumista.

Kuusimäenkadun nykyisen rummun kunto ja mitoitus tarkastetaan ja se uusitaan tarvittaessa. Nykyisen lammen vieressä olevat rummut korvataan sillalla. Palstaviljelyalueen oja kunnostetaan ja rumpuja uusitaan tarvittaessa.

#### Luonnon monimuotoisuuden edistäminen ja vieraslajit

Luontopohjaiset hulevesiratkaisut ja monilajisten niitty- sekä kosteikkoaluiden rakentaminen ovat toimenpiteitä, jotka ovat Tampereen kaupungin LUMO - Luonnon monimuotoisuusohjelman mukaisia. Puita poistetaan mahdollisimman vähän, ja tilalle istutetaan uusia erityisesti Vuohenojan varteen, joka on myös lepäköiden kulkureittiä. Osa puistutuksista on Tampereen puulajikokeiden koelajeja.

Alueelle istutetaan paikallisten lajien taimia ja siemeniä, jotka Viili Vyöhyke ry kerää Tampereelta ja lähialueilta ja esikasvatavaa tarvittaessa. Suunnitelmassa on esitetty alueita, joilla vieraslajit tullaan poistamaan esimerkiksi hautaamalla ne uomasta kaivettavilla maamassoilla.

#### Jalankulun ja pyöräilyn reitit

Pyörrelammelle tarvittavan huoltotien kautta muodostuu uusi kulkuyhteys Huhmarinkadulta Metsänsyrjäkadun päähän. Lammen ja Metsänsyrjäkadun väli toteutetaan puiden lomasta kapeana polkumaisena yhteytenä. Metsänsyrjäkadulta Varsapuiston puolelle rakennetaan uusi Vuohenojan ylittävä puistokäytävä.

Nykyisten käytävien pinta-alue kunnostetaan. Talvikunnossapidon järjestelyt niiden osalta pysyvät ennallaan. Nykyiset liikennemerkkit tarkistetaan ja täydennetään, ja huonokuntoiset uusitaan.

#### Virkistysaluekäyttö, kalusteet ja varusteet

Lammen vieressä olevan Vuohenojan ylittävän kohdan rumpuputket ja heikkokuntoiset suojakaiteet puretaan ja korvataan uudella puurakenteisella sillalla. Sillan tuntumaan lisätään pieni oleskelualue, joka varustetaan penkki-pöytäyhdistelmällä. Käytävien varteen lisätään penkkejä ja roskakoreja. Puistoon sijoitetaan myös alueen hulevesistä sekä luonto- ja maisema-arvoista kertova infotaulu.

Talviliikumäkien paikkoja parannetaan metsäsaarekkeen reunoilta kaivamaista muotoiltavilla pienillä korotuksilla.

#### Mahdolliset ympäristöhäiriöt

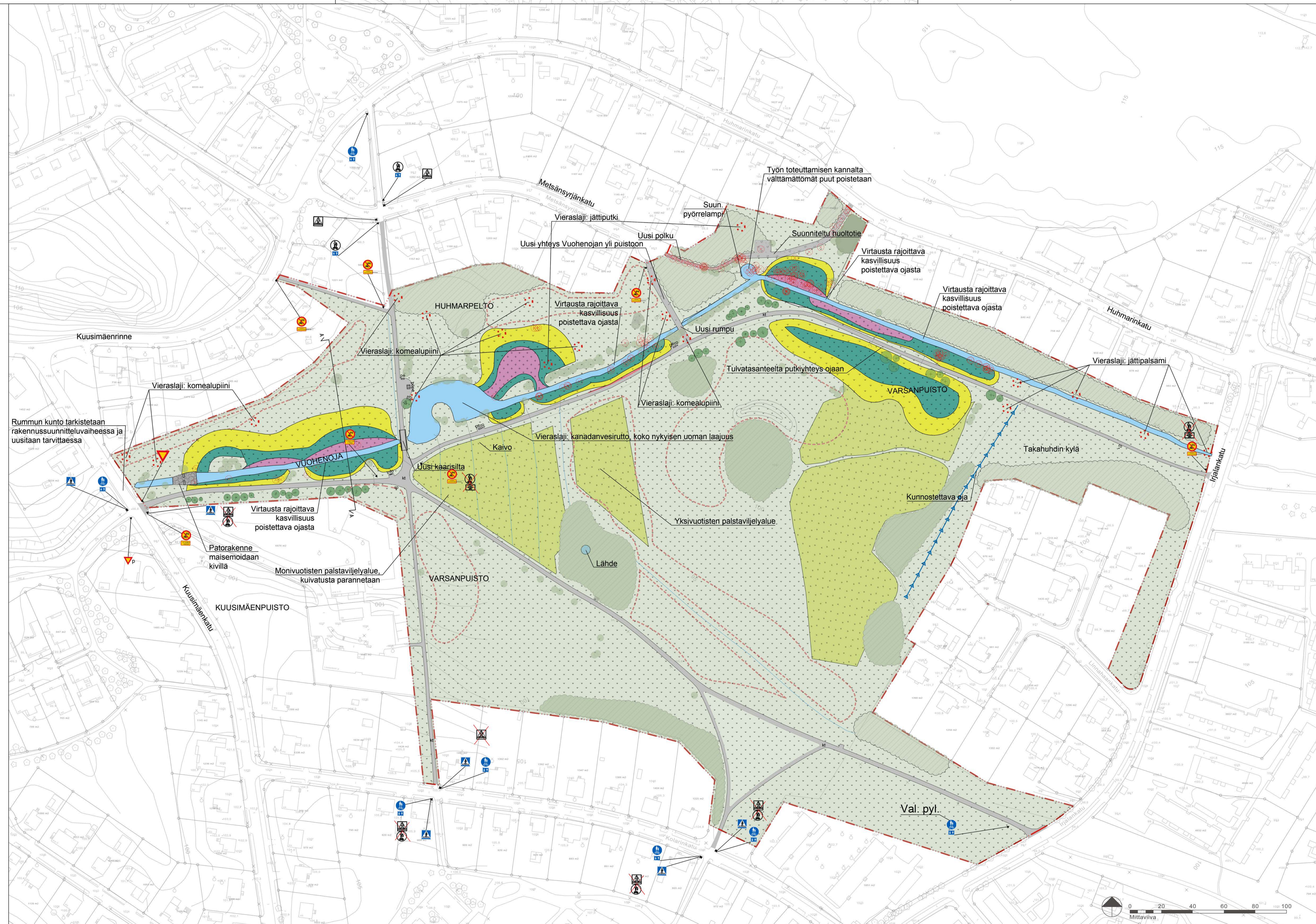
Puiston rakennusvaiheessa työkonet aiheuttavat tilapäistä melua. Lisäksi kuivina kausina voi maamassojen kaivuun aikana aiheutua pölyhaittoja ympäristöön ja uoman vesi voi samentua hetkellisesti.

#### Alueiden kunnossapito

Nykyisten kulkuväylien talvikunnossapidettävät osuudet pysyvät ennallaan. Uudet Metsänsyrjäkadun ja Huhmarinkadun yhdistävä reitti ja Metsänsyrjäkadulta Varsapuiston rakennettava reitti eivät tule talvikunnossapidon piiriin. Suunnitellut tulvaniittyalueet niitetään kerran kasvukaudessa syyskuun aikana.

#### Aikataulu

Työt on tarkoitettu toteuttaa vuoden 2025 aikana.



## MERKKIEN SELITYKSET

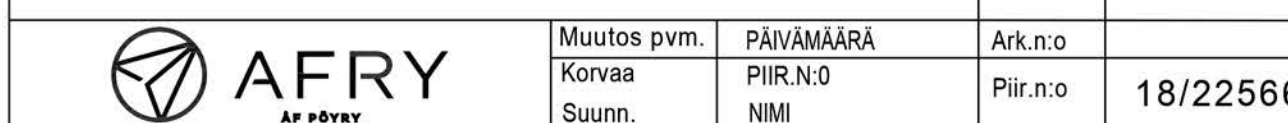
- suunnittelualueen raja
- olemassa oleva puusto
- mitattu, olemassa oleva lehti-havupuusto
- poistettava puu
- säilyvä niitty
- nykyinen, kunnostettava kivituhkareitti
- istutettava lehtipuusto
- maisemakumpu, paikalta kaivetusta maa-aineksesta. Viitteelliset korkeuskäyrät 0,5m välein
- uusi puistoraitti
- uusi huoltotie
- uusi polku
- uusi niitty, kyhättävä alue
- tulvaniitty
- kosteikkokasvillisuus
- maisemapelto/viljelyalue
- ojan pääuoma, säilyvä vedenpinta
- oja
- virtausnuoli
- kunnostettava uoma
- nykyinen rumpuputki
- kaivumassojen leviytysalue. Pinta maisemoidaan niityksi tai maisemapeloksi.
- penkki
- pöytä-penkki -ryhmä
- roska-astia
- info-taulu
- Uusi merkki
- Nykyinen merkki
- Poistettava merkki
- Pienikokoinen liikennemerkki
- Liikennemerkkien sijainti tarkistettava rakennusvaiheessa.
- Siirrettävien merkkinen kunto tarkistettava ja huonokuntoiset vaihdettavina uusin.



Yleissuunnitelma on laadittu osana City Blues -projektia, joka on saanut rahoitusta Euroopan Unionin Itämeren alueen Interreg-ohjelmasta

Tässä suunnitelmassa on käytetty ETRS-GK24/N2000 taso- ja korkeuskoordinaatioita

TAMPERE KAUPUNKIYMPÄRISTÖN PALVELUALUE		Kaupunkiympäristön suunnittelu	
Piiri:	Sovi Kekki, Ilka Tiainen	Piiri:	
Suom:	Jouko Korhiamäki, Juhana-Pekka Reilin	Tark:	Marika Viinanen
Tark:	Marika Viinanen	Hyt:	
Yleissuunnitelma		Pvm:	4.6.2024
Asemapiirustus 1:1000		Ark.nro:	
		Piir.nro:	18/22566/2



18/22566/2